



دانشگاه علوم پزشکی و خدمات بهداشتی درمانی بیرجند

دانشگاه علوم پزشکی و خدمات بهداشتی درمانی بیرجند

دانشکده پیراپزشکی

گروه تکنولوژی اتاق عمل

# کتابچه راهنمای تحصیلی رشته تکنولوژی اتاق عمل

تهیه و تنظیم:

دکتر مریم تولیت، مدیر گروه تکنولوژی اتاق عمل

مرضیه هلال بیرجندی، مربی گروه تکنولوژی اتاق عمل

مریم خدابخشی، مربی گروه تکنولوژی اتاق عمل

فاطمه قلاسی مود، کارشناس گروه تکنولوژی اتاق عمل

۱۴۰۲

# فهرست مطالب

۵.....	مقدمه
۵.....	معرفی دانشکده پیراپزشکی
۵.....	ساختار مدیریت دانشکده و گروه
۶.....	مقررات و خط‌مشی‌های دانشکده
۶.....	کارشناسی پیوسته تکنولوژی اتاق عمل
۶.....	فلسفه رشته
۶.....	رسالت (مأموریت)
۷.....	جایگاه شغلی رشته
۷.....	واحدهای درسی
۷.....	تعریف واحد درسی
۸.....	دروس عمومی
۸.....	دروس اختصاصی
۹.....	طول مدت تحصیلی
۹.....	شرایط ادامه تحصیل
۱۰.....	بعضی مفاهیم مرتبط با آموزش
۱۰.....	گروه آموزشی تکنولوژی اتاق عمل
۱۰.....	مدیر گروه
۱۰.....	استاد مشاور
۱۱.....	وظایف استاد مشاور
۱۱.....	نماینده کلاس
۱۱.....	وظایف نماینده
۱۲.....	بعضی قوانین مرتبط با آموزش

۱۲.....	قوانین اخلاقی دانشجویان
۱۳.....	کلاس‌های نظری و عملی
۱۳.....	مرکز مهارت‌های بالینی پرستاری (اتاق پراتیک)
۱۴.....	کارآموزی و کارورزی
۱۷.....	امتحانات نظری و عملی
۱۷.....	حضور و غیاب
۱۸.....	انتخاب واحد
۲۰.....	حذف و اضافه
۲۲.....	تغییر رشته تحصیلی
۲۲.....	جابجایی
۲۲.....	انتقالی
۲۳.....	میهمانی
۲۵.....	فراغت از تحصیل
۲۵.....	برخورد با رفتارهای ناسالم
۲۵.....	ارزیابی پیشرفت تحصیلی دانشجو
۲۵.....	نام‌نویسی مشروط
۲۶.....	اخراج دانشجوی مشروط
۲۶.....	مرخصی تحصیلی
۲۶.....	انصراف از تحصیل
۲۸.....	شرایط تشویق دانشجویان و معرفی دانشجوی نمونه
۲۸.....	دانشجویان نمونه دانشکده
۲۸.....	دانشجویان نمونه دانشگاه
۲۸.....	دانشجویان نمونه کشوری
۳۱.....	آیین‌نامه تسهیلات آموزشی، پژوهشی و رفاهی ویژه استعدادهای درخشان

۳۱.....	برخی از شوراها و کمیته‌های دانشکده .....
۳۱.....	شورای آموزشی .....
۳۲.....	شورای پژوهشی .....
۳۲.....	کمیته تحقیقات و فناوری دانشجویی .....

## فهرست جداول و فرایندها

---

۹.....	جدول شماره یک: تعداد کل واحدهای درسی .....
۱۴.....	فرآیند شماره ۱: تزریق واکسن هیپاتیت ب .....
۱۵.....	فرآیند شماره ۲: صدور کارت کارآموزی .....
۱۶.....	فرآیند شماره ۳: صدور کارت المثنی کارآموزی .....
۱۹.....	فرآیند شماره ۴: انتخاب واحد .....
۲۱.....	فرآیند شماره ۵: حذف تک درس .....
۲۴.....	فرآیند شماره ۶: انتقال دانشجو .....
۲۸.....	فرآیند شماره ۷: مرخصی تحصیلی .....
۳۱.....	فرآیند شماره ۸: انتخاب دانشجویان برتر دانشگاه .....

تکنولوژیست‌های اتاق عمل عضو مهمی از تیم سلامت بوده که در تماس نزدیک با جراحان، متخصصان بیهوشی و پرستاران در راستای تأمین مراقبتی مطلوب برای بیماران فعالیت می‌کنند. عملکرد انسانی و شایسته حرفه‌های مراقبتی، دانش و مهارت وسیعی می‌طلبد و از آنجاکه سنگ زیربنای رشد و توسعه یک حرفه، آموزش آن حرفه می‌باشد، پرسنل اتاق عمل نیز مانند سایر اعضای سیستم بهداشتی درمانی نیازمند اجرای استانداردهای آموزشی می‌باشند.

### معرفی دانشکده پیراپزشکی

به دنبال تأسیس دانشکده علوم پزشکی بیرجند در سال ۱۳۶۴ و پذیرش دانشجویان در رشته‌های پزشکی، پرستاری و مامایی با کسب مجوز از وزارت بهداشت، درمان و آموزش پزشکی، در سال ۱۳۷۳، دانشکده پیراپزشکی در رشته‌های کاردانی هوشبری، علوم آزمایشگاهی، رادیولوژی و اتاق عمل اقدام به پذیرش دانشجویان نمود.

در سال ۱۳۸۶ برنامه کارشناسی پیوسته و ناپیوسته رشته اتاق عمل به تصویب رسید و از سال ۱۳۸۷ این دانشکده اقدام به پذیرش دانشجویان در مقطع کارشناسی این رشته نمود.

### ساختار مدیریت دانشکده و گروه

سمت	نام و نام خانوادگی	رتبه و مدرک تحصیلی
ریاست دانشکده	دکتر بهزاد مصباح زاده	استادیار فیزیولوژی
معاون آموزشی	دکتر سجاد پندش	
معاون پژوهشی	دکتر سجاد پندش	
مسئول EDO	دکتر غلامرضا عنانی سراب	دانشیار ایمونو/ هماتولوژی
سرپرست کمیته تحقیقات دانشجویی	دکتر سید مهدی سجادی	استادیار هماتولوژی و بانک خون
مدیر گروه اتاق عمل	دکتر مریم تولیت	استادیار پرستاری
اساتید گروه اتاق عمل	دکتر سمانه باقریان	استادیار پرستاری
	مرضیه هلال بیرجندی	دانشجوی دکتری پرستاری
	مریم خدابخشی	کارشناس ارشد پرستاری
	کبری سهیلی	کارشناس ارشد پرستاری
	زهرا جانبانی	کارشناس ارشد اتاق عمل
کارشناس گروه اتاق عمل	فاطمه قلاسی مود	کارشناس اتاق عمل
مسئول اداره آموزش	ام‌البین استادی	مهندسی فناوری اطلاعات
کارشناس خدمات آموزشی	مژگان عنانی	کارشناس مدیریت و برنامه‌ریزی آموزشی

## مقررات و خط‌مشی‌های دانشکده

برای رسیدن به اهداف آموزش اتاق عمل در اجرای برنامه‌های آموزشی راهبردهای ذیل مدنظر قرار می‌گیرند:

- ۱- رشد همه‌جانبه دانشجویان در ابعاد انسانی اسلامی
- ۲- تقویت پایه‌های علمی، مهارت‌های عملی و بالینی دانشجویان از طریق روش‌های نوین آموزش
- ۳- تقویت خودآموزی و یادگیری مستمر به منظور پیشرفت تحصیلی و ارتقاء حرفه‌ای
- ۴- تأکید بر اهداف سلامت‌محور و جامعه‌نگر
- ۵- استفاده از تفکر انتقادی، خلاق و به‌کارگیری روش‌های حل مشکل و تصمیم‌گیری در آموزش‌های نظری، عملی و بالینی
- ۶- طراحی برنامه‌های آموزشی بر اساس سرفصل‌های مصوب و بر اساس نقش‌ها و وظایف حرفه‌ای، اخلاقی و قانونی

## کارشناسی پیوسته تکنولوژی اتاق عمل

رشته تکنولوژی اتاق عمل<sup>۱</sup> در مقطع کارشناسی پیوسته، شاخه‌ای از علوم پزشکی است که دانشجویان آن، طی این دوره تحت نظر اساتید مربوطه با اصول اتاق عمل و فرآیند انواع جراحی آشنا شده و دانش‌آموختگان آن در قالب تیم درمانی مراقبت و کمک به اداره بیمار را قبل، حین و بعد از عمل جراحی و اعمال مداخله‌ای مرتبط تحت نظر پزشک مسئول بیمار به عهده می‌گیرند.

## فلسفه رشته

دانش‌آموختگان با تأکید بر عدالت اجتماعی و برابری انسان‌ها و با توجه به ارزش‌های حاکم بر جامعه اسلامی، اصول اخلاقی و اعتقادی حرمت بیمار را به‌عنوان یک انسان در سرتاسر طول جراحی حفظ کرده و با جلب اعتماد بیمار به‌عنوان یک حامی، ارتباط انسانی مناسب با وی برقرار کنند. از ارزش‌های دیگر، تلاش بهینه در استفاده و نگهداری از تجهیزات مورد استفاده، رعایت اخلاق حرفه‌ای و اجتناب اکید از تبعیض در ارائه خدمات به اقشار گوناگون است.

## رسالت (مأموریت)

رسالت رشته، تربیت نیروی انسانی آگاه متعهد و کارآمد است که با کسب توانایی‌های حرفه‌ای در اتاق عمل و بهره‌مندی از دانش و تکنولوژی روز، خدمات موردنیاز مراقبتی در بالاترین سطح استاندارد جهت تأمین، حفظ و ارتقاء سلامت بیمار و جامعه ارائه دهند.

<sup>1</sup> Bachelor of Science in Operating Room Technology

## جایگاه شغلی رشته

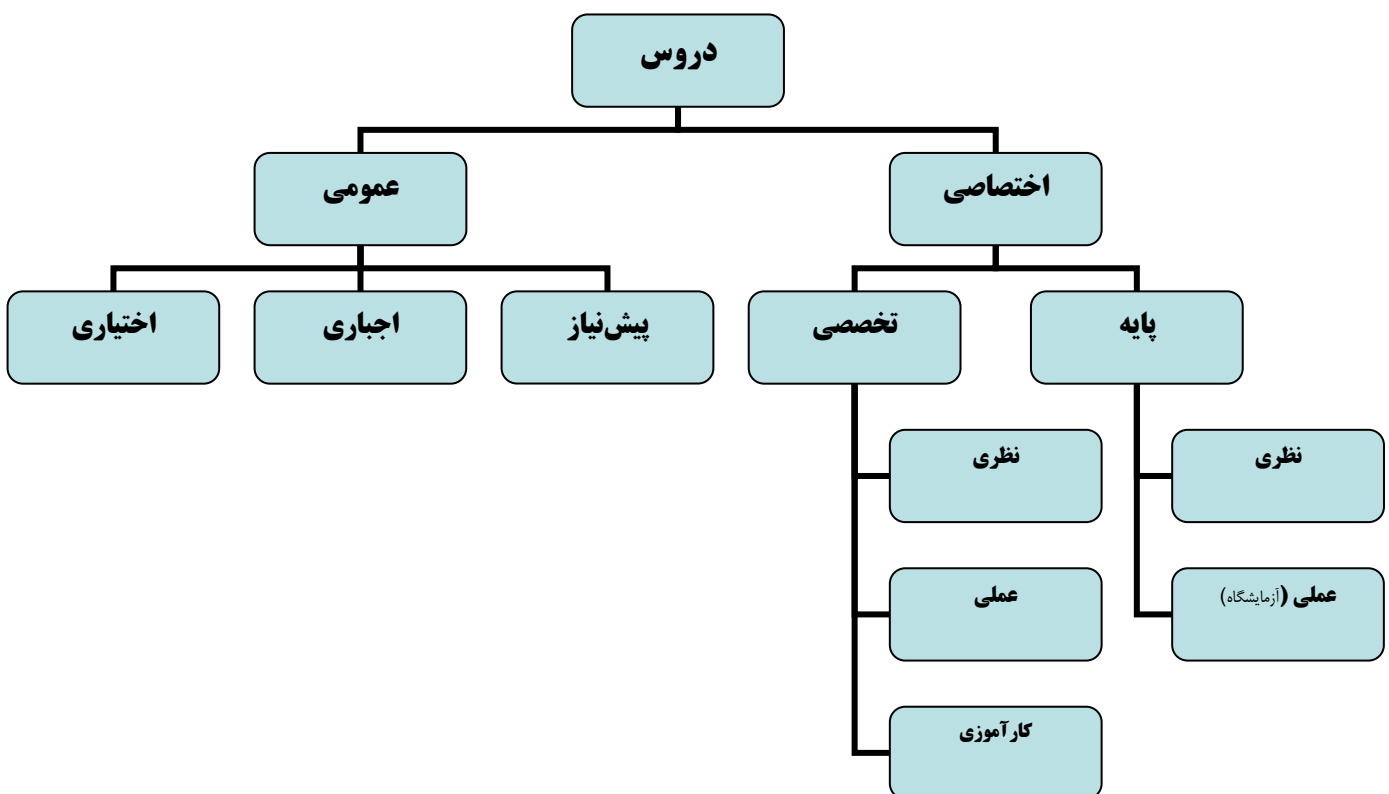
دانش آموختگان این دوره می‌توانند در اتاق‌های عمل بیمارستان‌های دولتی و خصوصی و اتاق‌های عمل سرپایی در مراکز اورژانس انجام وظیفه نمایند.

## واحدهای درسی

تعداد کل واحدهای درسی دوره کارشناسی رشته تکنولوژی اتاق عمل مجموعه‌ای از دروس اختصاصی و عمومی، ۱۳۰ واحد می‌باشد.

## تعریف واحد درسی

واحد درسی مقدار یا میزان درسی است که مفاد آن به ترتیب به صورت نظری ۱۷ ساعت، عملی یا آزمایشگاهی ۳۴ ساعت، کارآموزی ۵۱ ساعت، در طول یک نیمسال تحصیلی یا دوره تابستانی، طبق برنامه مصوب شورای عالی برنامه‌ریزی تدریس می‌شود.



## دروس عمومی

دروسی که به منظور توسعه بخشیدن به اطلاعات عمومی دانشجویان و رشد و بینش فرهنگی و نیز آشنایی با روش‌های علمی عرضه می‌شود. این دروس برای کلیه دانشجویان الزامی است.

## دروس اختصاصی

به دو دسته به شرح زیر تقسیم می‌شود.

الف- دروس پایه: دروسی که برای آماده نمودن دانشجو، توسعه اطلاعات و درک بهتر دروس تخصصی رشته عرضه می‌شود.

ب- دروس تخصصی: دروسی که صرفاً به منظور ایجاد و افزایش کارایی‌های علمی و عملی رشته، تدریس می‌شود.

دروس نظری: دروسی که در کلاس درس ارائه می‌شود.

دروس عملی: دروسی که در کارگاه، آزمایشگاه و مرکز مهارت‌های بالینی (پراتیک) یا بخش‌های مربوط در دانشکده ارائه می‌شود.

دروس کارآموزی: دروسی که در محیط کار واقعی برای آموزش مهارت‌های عملی ارائه می‌شود.

جدول شماره یک: تعداد کل واحدهای درسی

دروس عمومی	کارآموزی در عرصه	کارآموزی	دروس پایه و تخصصی	
(۲۲ واحد)	(۱۶ واحد)	(۱۸ واحد)	(۷۴ واحد)	
تاریخ فرهنگ و تمدن اسلام و ایران	کارآموزی در عرصه اتاق عمل ارتوپدی	کارآموزی مهارت‌های بالینی	اصول و فنون مهارت‌های بالینی	تشریح (۱ و ۲)
ادبیات فارسی	کارآموزی در عرصه اتاق عمل اعصاب	کارآموزی رفتار در اتاق عمل	آشنایی با وسایل و تجهیزات اتاق عمل	فیزیولوژی (۱ و ۲)
اخلاق اسلامی	کارآموزی در عرصه اتاق عمل ترمیمی و پلاستیک	کارآموزی بخش استریل مرکزی	اصول استریلیزاسیون و ضدعفونی	باکتریولوژی و انگل‌شناسی
تفسیر موضوعی قرآن	کارآموزی در عرصه اتاق عمل ارولوژی	کارآموزی اصول و فنون عملکرد فرد سیار	اصول و فنون عملکرد فرد سیار و اسکراب	بیوشیمی
اندیشه اسلامی	کارآموزی در عرصه اتاق عمل قلب و عروق	کارآموزی اصول و فنون عملکرد فرد اسکراب	آشنایی با بیماری‌های داخلی و مراقبت از آن‌ها	آسیب‌شناسی
انقلاب اسلامی	کارآموزی در عرصه اتاق عمل چشم	کارآموزی تکنیک اتاق عمل ۱	اخلاق حرفه‌ای در اتاق عمل	ایمونولوژی
دانش جمعیت و خانواده	کارآموزی در عرصه اتاق عمل فک و	کارآموزی تکنیک اتاق عمل ۲	آشنایی با کلیات تصاویر رادیولوژی رایج در اتاق عمل	خون‌شناسی و انتقال خون



<p>صورت</p> <p>کارآموزی در عرصه اتاق عمل توراکس</p> <p>کارآموزی در عرصه اتاق عمل ENT</p> <p>کارآموزی در عرصه اتاق عمل اطفال</p> <p>کارآموزی در عرصه اتاق عمل گوارش و غدد</p> <p>کارآموزی در عرصه حیطة انتخابی</p>	<p>کارآموزی روش‌های احیای قلبی ریوی</p> <p>کارآموزی اصول مراقبت در اتاق بهبودی</p> <p>کارآموزی در اتاق عمل اورژانس</p> <p>کارآموزی مدیریت در اتاق عمل</p>	<p>تغذیه در جراحی</p> <p>تکنولوژی اتاق عمل گوارش و غدد، زنان و ارولوژی، توراکس و قلب و عروق، اعصاب، ارتوپدی، چشم، ENT، فک و صورت، اطفال، پوست و سوختگی و ترمیمی، اورژانس و تروما</p> <p>فوریت‌های پزشکی</p> <p>روش احیای قلبی ریوی</p> <p>اصول مراقبت در اتاق بهبودی</p> <p>مدیریت در اتاق عمل</p> <p>زبان تخصصی</p> <p>اصطلاحات پزشکی</p>	<p>فیزیک پزشکی</p> <p>داروشناسی</p> <p>فناوری اطلاعات در اتاق عمل</p> <p>روان‌شناسی</p> <p>بهداشت در اتاق عمل</p> <p>آمار حیاتی</p> <p>روش تحقیق</p>
---	---	--	--

## طول مدت تحصیلی

حداکثر مدت مجاز تحصیل در دوره کارشناسی پیوسته ۶ سال است. در صورتی که دانشجو نتواند واحدهای دوره را در این مدت با موفقیت بگذراند از دانشگاه مربوط اخراج می‌شود.

## شرایط ادامه تحصیل

دانشجویان ترم آخر در صورتی که تا ۳۱ شهریور سال جاری فارغ‌التحصیل شوند مجاز به شرکت در آزمون کارشناسی ارشد علوم پزشکی هستند.

دانشجویان فارغ‌التحصیل مقطع کارشناسی مجاز به ادامه تحصیل در مقطع کارشناسی ارشد در رشته‌های زیر می‌باشند:

آموزش بهداشت، آمار زیستی، اپیدمیولوژی، اتاق عمل، تکنولوژی گردش خون، اقتصاد بهداشت، ارگونومی، انفورماتیک پزشکی، ارزیابی فناوری سلامت، تاریخ علوم پزشکی، رفاه اجتماعی، ژورنالیزم پزشکی، آناتومی، فیزیولوژی، فناوری اطلاعات سلامت، کتابداری پزشکی، مدیریت خدمات بهداشتی درمانی، مهندسی پزشکی (بیوالکترونیک، زیست مواد)، مراقبت‌های ویژه نوزادان، مراقبت‌های ویژه، نانو تکنولوژی پزشکی، برنامه‌ریزی یادگیری الکترونیکی در علوم پزشکی، تکنولوژی آموزشی در علوم پزشکی، زیست فناوری پزشکی، علوم تغذیه، علوم بهداشتی در تغذیه

تکنولوژی گردش خون، مراقبت‌های ویژه نوزادان (NICU) و مراقبت‌های ویژه (ICU) نیاز به حداقل دو سال سابقه کار با مدرک کارشناسی دارد.

## بعضی مفاهیم مرتبط با آموزش

دانشجو می‌بایست در مورد قوانین، مقررات، آئین‌نامه‌ها و مفاهیم آموزشی ذیل نیز اطلاعات کافی داشته باشد.

## گروه آموزشی تکنولوژی اتاق عمل

گروه آموزشی واحدی است متشکل از اعضای هیئت‌علمی متخصص در این رشته که در دانشکده دایر است و اعضای هیئت‌علمی هر گروه مجموعاً شورای آن گروه را تشکیل می‌دهند.

### وظایف گروه

- هماهنگ ساختن فعالیت‌های آموزشی و پژوهشی در رشته
- تنظیم برنامه‌های آموزشی لازم برای تدریس در رشته
- نظارت بر نحوه ارائه دروس و بررسی متون درسی و محتوای دروس بر اساس برنامه‌ها و سرفصل‌های مصوب
- اظهارنظر درباره ساعات تدریس و تحقیق اعضای گروه
- اظهارنظر در خصوص پذیرش دانشجویان انتقالی و میهمان و تعیین کمبود واحدهای درسی آنان
- پیش‌بینی نیاز گروه به استخدام اعضای هیئت‌علمی متخصص و اظهارنظر در مورد صلاحیت علمی نامزدهای استخدام
- ارزیابی سالانه کارگروه برای طرح در شورای آموزشی پژوهشی
- برنامه‌ریزی در مورد دروس طبق اختیارات تفویض شده توسط شورای عالی برنامه‌ریزی
- بررسی و اعلام نظر برای اصلاح سرفصل‌ها و تجدیدنظر در عنوان درس‌ها (از حیث اصلی یا اختیاری بودن)
- تعیین محتوای دروس با توجه به آخرین پیشرفت‌های علمی برای تصویب در شورای عالی برنامه‌ریزی

### مدیر گروه

مدیر گروه، برنامه‌های آموزش نظری، عملی و بالینی گروه را در هر نیمسال تحصیلی با هماهنگی سایر گروه‌های آموزشی دانشگاه تدوین و ابلاغ می‌کند. یکی از وظایف مدیران گروه نظارت بر نحوه ارائه دروس و اجرای برنامه‌های آموزشی دانشکده است.

دانشجویان می‌توانند موارد پیشنهادی خود در زمینه مسائل آموزش نظری، عملی و کارآموزی را از طریق اساتید مشاور یا مستقیماً با مدیر گروه مطرح نمایند.

### استاد مشاور

یکی از اعضای هیئت علمی دانشگاه یا دانشکده است که مسئولیت هدایت تحصیلی و مشاوره‌ای دانشجویان در مقاطع مختلف تحصیلی را در زمینه‌های آموزشی، پژوهشی و فردی بر عهده می‌گیرد.

## وظایف استاد مشاور

- ۱- آشنا نمودن دانشجویان در بدو ورود با واحدهای مختلف دانشگاه
  - ۲- آشنا نمودن دانشجو با مقررات و ضوابط آموزشی، پژوهشی، دانشجویی و انضباطی در مقاطع مربوطه
  - ۳- تشکیل پرونده محرمانه برای هر دانشجو شامل اطلاعات فردی و تحصیلی جهت ارزیابی مداوم وضعیت تحصیلی
  - ۴- ارائه مشاوره‌های لازم به دانشجو در زمینه شغلی و نحوه ادامه تحصیل و آماده‌سازی وی برای پذیرش مسئولیت شغلی در آینده
  - ۵- ترغیب دانشجویان به حضور در فعالیت‌های علمی و فرهنگی
  - ۶- بررسی و تأیید کلیه فرم‌های انتخاب واحد، گواهی پزشکی، میهمانی، انتقال، جابجایی، حذف و اضافه، حذف اضطراری واحدهای درسی و حذف کلیه درس‌های اخذ شده در یک نیمسال
  - ۷- شناخت استعدادها و توانایی‌های بالقوه دانشجو، کمک به شکوفایی آن و معرفی دانشجویان موفق به مسئولین دانشکده
  - ۸- مشاوره با خانواده دانشجو در زمینه مشکلات وی
  - ۹- معرفی دانشجویان با هماهنگی مسئول استادان مشاور به واحدهای مختلف دانشگاه از جمله مرکز مشاوره و راهنمایی تحصیلی دانشگاه در صورت لزوم
- بر اساس ماده ۶ آیین‌نامه استاد مشاور، مسئولیت مشاوره دانشجویان میهمان با استاد مشاور دانشگاه مبدأ است.

## نمایندگی کلاس

طی هفته اول برگزاری کلاس‌ها، دانشجویان موظف‌اند یک یا دو نماینده انتخاب و به آموزش دانشکده معرفی کنند. نماینده کلاس باید انرژی و وقت کافی برای بررسی و انعکاس مشکلات دانشجویان را داشته باشد.

## وظایف نماینده

- ۱- رعایت احترام و ادب در برخورد با اساتید، دانشجویان و کارکنان دانشگاه و داشتن روابط عمومی قوی و مؤثر
- ۲- داشتن ارتباط مؤثر با دانشجویان و توجه به نقطه نظرات جمعی کلاس
- ۳- دارا بودن روحیه مشکل‌گشایی بر اساس فرآیندهای تصمیم‌گیری و حل مشکل

۴- توانایی ایجاد فضای همدلی، همکاری و مشارکت جمعی در تنظیم برنامه‌های مختلف آموزشی اعم از برنامه کلاس‌های نظری، عملی، کارآموزی، برنامه امتحانات، برنامه‌های فرهنگی و غیره

۵- داشتن ارتباط مؤثر و روزانه با آموزش دانشکده به منظور انتقال نقطه نظرات، تغییرات کلاس‌ها و اعلام زمان برگزاری کلاس‌های جبرانی و غیره

۶- داشتن ارتباط مؤثر و مناسب با اساتید به منظور برنامه‌ریزی کلاس‌های جبرانی، امتحانات حذفی و غیره

۷- شرکت منظم در جلسات شورای نمایندگان که همراه با اعلام قبلی در محل دانشکده برگزار می‌گردد و هدف از تشکیل آن بررسی و رفع مسائل و مشکلات احتمالی در زمینه آموزش، پژوهش یا مسائل رفاهی دانشجویان (خوابگاه، سرویس ایاب و ذهاب و سایر موارد) است.

۸- جلب توجه مداوم دانشجویان به شرکت منظم در کلاس‌ها، توجه به تابلوی اعلانات، رعایت نکات اخلاقی، اسلامی و رعایت ارزش‌های اجتماعی، فرهنگی در محیط دانشگاه

۹- اطلاع‌رسانی دقیق، صحیح و کامل به همه دانشجویان کلاس در مورد تغییرات برنامه آموزشی، امتحانات، مسائل فوق برنامه از جمله اردوها و غیره

## بعضی قوانین مرتبط با آموزش

### قوانین اخلاقی دانشجویان

با توجه به اینکه تحصیل در رشته تکنولوژی اتاق عمل بیش از سایر رشته‌ها نیازمند ارتباطات مستقیم انسانی است رعایت قوانین اخلاقی ضمن حفظ ارزش‌های انسانی - اسلامی سبب تقویت اعتبار حرفه‌ای خواهد شد، لذا دانشجویان در طول تحصیل می‌بایست:

۱- رعایت احترام و ادب در برخورد با اساتید، کارکنان دانشگاه و بیمارستان، بیماران و همراهیان آنان و سایر دانشجویان را در هر شرایطی مدنظر قرار دهند.

۲- به محرمانه بودن اطلاعات بیماران توجه داشته باشند.

۳- مهربانی و اخلاق نیکو را در کنار رعایت مسائل علمی و استانداردهای مراقبت سرلوحه کار خویش قرار دهند.

۴- با توجه به مختلط بودن کلاس‌های درس، رعایت اخلاق و شئونات اسلامی ضروری می‌باشد.

۵- هرگونه بی‌نظمی در کلاس درس از جمله استفاده از تلفن همراه، بی‌احترامی به ساحت اساتید و سایر دانشجویان و غیبت غیرمجاز، بی‌نظمی تلقی شده و مستوجب برخورد انضباطی خواهد بود.

۶- ظاهر و لباس دانشجو می‌بایست مطابق با شئونات اخلاقی و اسلامی باشد لذا دانشجویان موظف‌اند در محیط دانشگاه از پوشش مناسب استفاده کنند. هرگونه آرایش، استفاده از لباس‌های تنگ و کوتاه یا پوشیدن لباس آستین کوتاه برای آقایان بی‌نظمی تلقی می‌شود.

## کلاس‌های نظری و عملی

- ۱- برنامه کلاس‌های نظری و عملی در تابلوی اعلانات نصب می‌شود؛ توجه به ساعت دقیق برگزاری کلاس‌ها ضروری است.
  - ۲- هرگونه تغییر در برنامه کلاس توسط آموزش در تابلو اعلانات نصب خواهد شد.
  - ۳- دانشجو باید به موقع در کلاس حضور داشته باشد و ورود به کلاس بعد از حضور اساتید بی‌نظمی تلقی می‌شود.
  - ۵- استفاده از تلفن همراه در کلاس ممنوع است، در صورت مشاهده برخورد قانونی خواهد شد.
  - ۶- در طی ساعات کلاس نظری و عملی مکالمه‌های فردی به حداقل برسد.
  - ۷- در کلاس‌های عملی و آزمایشگاه و بخش‌های بالینی و اتاق عمل از یونیفرم تعیین شده استفاده شود.
- کلاس‌های عملی و آزمایشگاه و بخش‌های بالینی: (خانم‌ها (روپوش سفید، شلوار و مقنعه مشکی)، آقایان (روپوش سفید، شلوار مشکی))

اتاق عمل: خانم‌ها (روپوش، شلوار و مقنعه سبز تیره)، آقایان (روپوش و شلوار سبز تیره)

- ۸- استفاده صحیح از وسایل آزمایشگاه و تحویل وسایل به مسئولین آزمایشگاه جزو وظایف دانشجویان است.
- ۹- دانشجو باید پس از انجام هر کار عملی محیط را مرتب کرده و سپس آزمایشگاه یا اتاق پراتیک را ترک کند.

## مرکز مهارت‌های بالینی پرستاری (اتاق پراتیک)

- ۱- کلاس پراتیک تجسمی از محیط بخش‌های بالینی و اتاق عمل است. لذا رعایت قوانین حرفه‌ای الزامی است.
- ۲- برنامه کلاس و ساعات تمرین در تابلوی اعلانات نصب می‌شود.
- ۴- استفاده از یونیفرم تعیین شده ضروری است.
- ۵- در صورت دیر رسیدن، به هیچ وجه اجازه ورود به دانشجو داده نخواهد شد.
- ۶- در کلاس‌های عملی مبحث درس توسط استاد مربوطه بر روی ماکت نمایش داده می‌شود. دانشجو موظف است با دقت به مراحل و چگونگی انجام تکنیک توجه کند ساعاتی نیز برای تمرین تکنیک‌ها در نظر گرفته شده که دانشجو با حضور استاد مهارت‌های آموخته شده را تمرین می‌کند.
- ۷- رعایت ادب، صبر و دقت ضروری است.

۸- در حفظ وسایل و تمیز نگه داشتن آن‌ها کوشا باشید. در صورت تخریب وسایل دانشجوی ملزم به تهیه آن خواهد بود.

۹- دانشجویان پس از تدریس یا تمرین مهارت‌ها به صورت نوبتی موظف به جمع‌آوری وسایل و مرتب کردن اتاق پراتیک هستند. برای هر وسیله جای بخصوصی در نظر گرفته شده که با اتیکت مشخص شده است.

۱۰- داشتن زیورآلات و ناخن بلند ممنوع است.

۱۱- به هیچ وجه از تلفن همراه استفاده نفرمایید در صورت استفاده مطابق مقررات برخورد خواهد شد.

۱۲- هرگونه فیلم‌برداری ممنوع است، می‌توانید مطالب مهم را یادداشت کنید.

۱۳- امتحان عملی مهارت‌های پرستاری و تکنیک جراحی به صورت آسکی<sup>۲</sup> (OSCE) در حضور مربی و به صورت نشان دادن مراحل هر تکنیک با توجه به اهداف، وسایل موردنیاز، روش اجرا و توجهات خاص آن انجام می‌شود.

۱۴- هر یک از دروس نظری و عملی نمره مستقل دارند. برای دروس نظری - عملی نمره هر قسمت با توجه به ضرایب آن مشخص می‌شود. اگر معدل هر قسمت به ۱۰ نرسد یا یکی از آن‌ها از ۸ کمتر باشد هر چند نمره کل به ۱۰ رسیده باشد هر دو قسمت باید مجدداً تکرار شوند.

۱۵- توجه کنید قبل از امتحان عملی، تمرین کافی برای هر تکنیک داشته باشید.

## کارآموزی و کارورزی

دانشجویان پس از کسب مهارت‌های نظری و عملی قسمتی از واحدهای درسی خود را بر بالین بیمار به صورت کارآموزی و کارورزی می‌گذرانند. لذا در این دوره موظف به ارائه خدمات به طور مستقیم و با نظارت اساتید به مددجویان هستند.

رعایت نکات زیر سبب ارتقاء مهارت‌های عملی و بالینی دانشجویان خواهد شد:

۱- حضور در کارآموزی رأس ساعت مقرر طبق ساعات اعلام شده در برنامه است. تأخیر در حضور به منزله غیبت می‌باشد.

۲- غیبت در کارآموزی از ۰/۱ ساعات آن درس نباید تجاوز کند در غیر این صورت نمره صفر منظور خواهد شد. در صورت غیبت موجه به هر دلیل لازم است قبلاً استاد مربوطه، مدیر گروه یا مسئول آموزش را مطلع فرمایید، در غیر این صورت غیبت شما غیرموجه تلقی و در درس مربوطه نمره صفر منظور خواهد شد. ضمناً غیبت کارآموزی حتی به صورت موجه و به میزان ۰/۱ ساعت باید مجدداً و با نظر استاد به میزان یک یا دو برابر جبران شود.

۳- استفاده از اتیکت شناسایی تأیید شده از سوی دانشکده و نصب آن روی لباس الزامی است.

<sup>2</sup> objective structured clinical examination

۴- استفاده از کفش ساده با پاشنه راحت و با رنگ‌های مجاز ضروری است. استفاده از دمپایی جلوباز و کفش جلوباز یا کتانی مجاز نمی‌باشد.

۵- استفاده از هرگونه زیورآلات، آرایش و جویدن آدامس در کارآموزی ممنوع است.

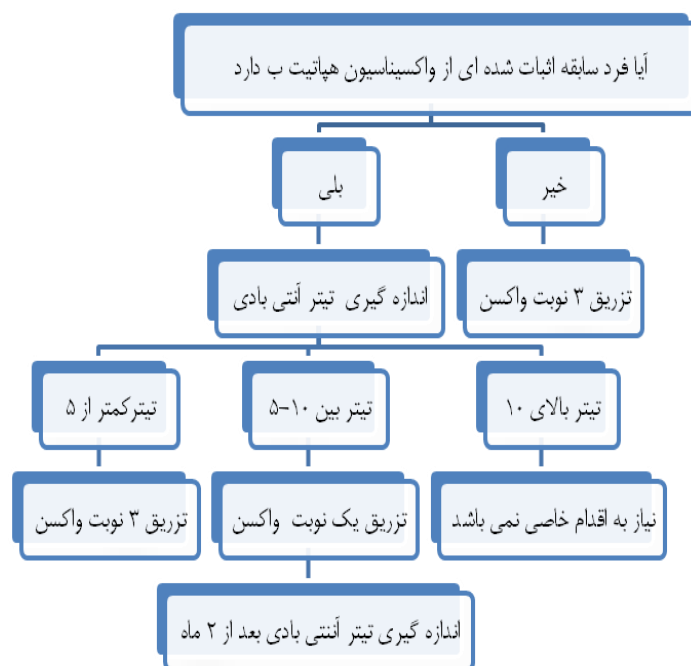
۶- استفاده از تلفن همراه ممنوع است.

۷- دانشجو موظف به رعایت اخلاق و رفتار مناسب مطابق شئون اسلامی و اجتماعی در محیط بیمارستان می‌باشد.

۸- اطمینان از دریافت یا عدم دریافت واکسن هیپاتیت ب با کنترل تیتراژ آنتی‌بادی و تشخیص پزشک معتمد

نکته: تفسیر دقیق تر نتیجه تست به عهده پزشک متخصص می‌باشد.

#### فرایند شماره ۱: تزریق واکسن هیپاتیت ب



#### فرایند شماره ۲: صدور کارت کارآموزی

### فرایند صدور کارت کارآموزی

تحويل یک قطعه عکس توسط هر یک از دانشجویان به نماینده کلاس در پایان ترم اول

تحويل کلیه عکس‌ها به کارشناس خدمات آموزش دانشکده توسط نماینده

صدور کارت کارآموزی

تأیید توسط ریاست دانشکده

مراجعه دانشجو به کارشناس خدمات آموزش جهت دریافت  
کارت و امضای فرم مربوطه

فرایند شماره ۳: صدور کارت المثنی کارآموزی

## فرایند صدور کارت المثنی کارآموزی

مراجعه دانشجو به آموزش دانشکده و اخذ فرم گم‌شدن کارت

تکمیل و امضاء فرم پذیرش کلیه عواقب و مسئولیت‌ها توسط دانشجو



تأیید و ضمانت یکی از دانشجویان به صورت کتبی



مراجعه دانشجو و دریافت کارت المثنی

## امتحانات نظری و عملی

همزمان با انتخاب واحد در هر نیمسال برنامه پیشنهادی امتحانات از سوی اداره آموزش اعلام می‌گردد که در سایت دانشگاه به نشانی [www.bums.ac.ir](http://www.bums.ac.ir) قابل دسترسی است.

در صورت نیاز به تغییر در برنامه امتحانی اعلام شده، نماینده کلاس موظف است پیشنهادات مربوطه را در مدت مجاز (یک ماه بعد از حذف و اضافه) به آموزش دانشکده اعلام نماید. لازم است دانشجویان موارد ذیل را مدنظر قرار دهند.

۱- به ساعت و محل برگزاری امتحان به دقت توجه کنید.

۲- داشتن تلفن همراه در جلسه امتحان ممنوع و در صورت مشاهده به منزله تقلب محسوب شده سبب اخراج از جلسه امتحان می‌شود.

۳- برای ورود به هر جلسه امتحان به شماره صندلی خود که روی درب کلاس نصب شده است توجه نموده و روی صندلی مربوط به خود بنشینید.

۴- همراه داشتن خودکار، کارت دانشجویی یا کارت کارآموزی برای ورود به جلسه الزامی است.

۵- از همراه داشتن هرگونه کتاب، جزوه یا دست‌نوشته در جلسه امتحان جداً خودداری فرمائید.

۶- انضباط و سکوت را در جلسات امتحان و در راهروهای دانشکده در زمان امتحان رعایت فرمائید.

## حضور و غیاب

حضور در جلسات درس: دانشجو باید در تمام جلسات مربوط به هر درس حضور داشته باشد. ساعت غیبت مجاز در کلاس‌های

نظری نباید از  $\frac{4}{17}$  مجموع ساعات درس، در کلاس‌های عملی و آزمایشگاهی از  $\frac{2}{17}$  و کارآموزی در عرصه از  $\frac{1}{10}$  مجموع ساعات آن درس تجاوز کند. در صورت وجود گواهی دال بر غیبت موجه، درس حذف و در غیر این صورت نمره صفر منظور خواهد شد.

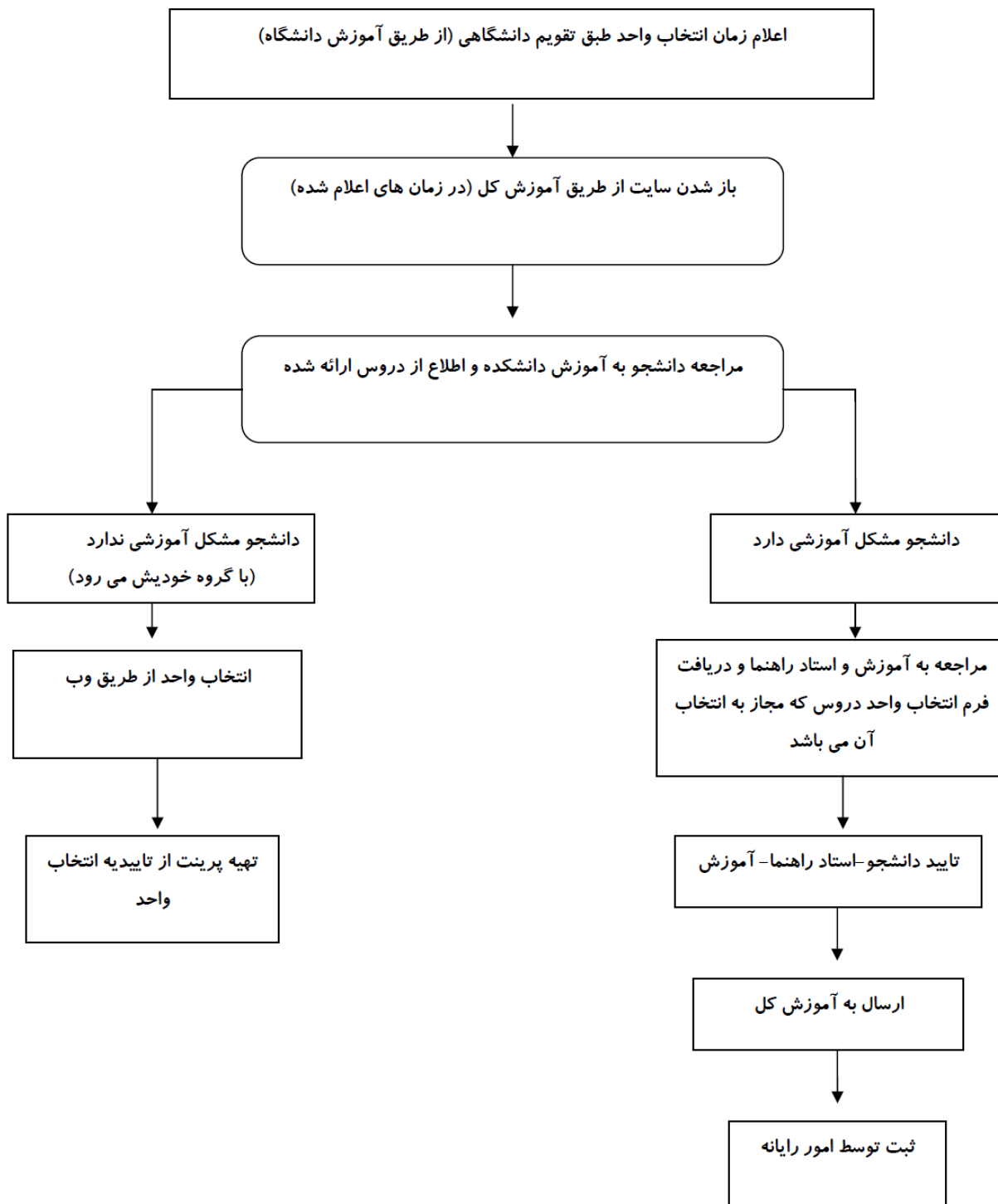
سعی کنید به هیچ وجه غیبت نداشته باشید، غیبت در کلاس‌های عملی و کارآموزی حتی در حد مجاز می‌بایست جبران شود.

غیبت در امتحان: غیبت غیرموجه در امتحان هر درس به منزله گرفتن نمره صفر در امتحان آن درس است و غیبت موجه در امتحان هر درس موجب حذف آن درس می‌گردد.

## انتخاب واحد

- هر دانشجوی دوره روزانه در هر نیمسال تحصیلی حداقل ۱۲ و حداکثر تا ۲۰ واحد درسی را باید انتخاب نماید.
- در صورتی که میانگین کل نمرات دانشجو در یک نیمسال تحصیلی حداقل ۱۷ باشد می‌تواند با نظر استاد مشاور و موافقت دانشکده در نیمسال بعد حداکثر تا ۲۴ واحد درسی را انتخاب نماید.
- تعداد واحدهای انتخابی در دوره تابستانی حداکثر ۶ واحد درسی است.
- اخذ واحد درسی همراه با کارآموزی در عرصه مجاز نمی‌باشد.
- در صورت ضرورت و به تأیید شورای آموزشی دانشگاه اخذ حداکثر یک درس عمومی همراه با کارآموزی در عرصه امکان‌پذیر است. همچنین در صورتی که دانشجو تنها یک درس تئوری باقیمانده داشته باشد و قبلاً آن درس را اخذ نموده و در کلاس‌های مربوط حضور داشته و لیکن در امتحان آن درس شرکت نکرده و یا نمره قبولی کسب نکرده باشد، با نظر دانشگاه و تأیید استاد مربوط می‌تواند آن درس را همراه با کارآموزی در عرصه اخذ و امتحان آن را در طول ترم از طریق معرفی به استاد بگذراند.
- در مواردی که در نیمسال قبل از کارآموزی در عرصه حداکثر ۲۴ واحد درسی باقی داشته باشد، در صورتی که در نیمسال قبل مشروط نشده باشد با نظر دانشکده می‌تواند کلیه آن واحدها را در آن نیمسال انتخاب نماید.

## فرآیند انتخاب واحد

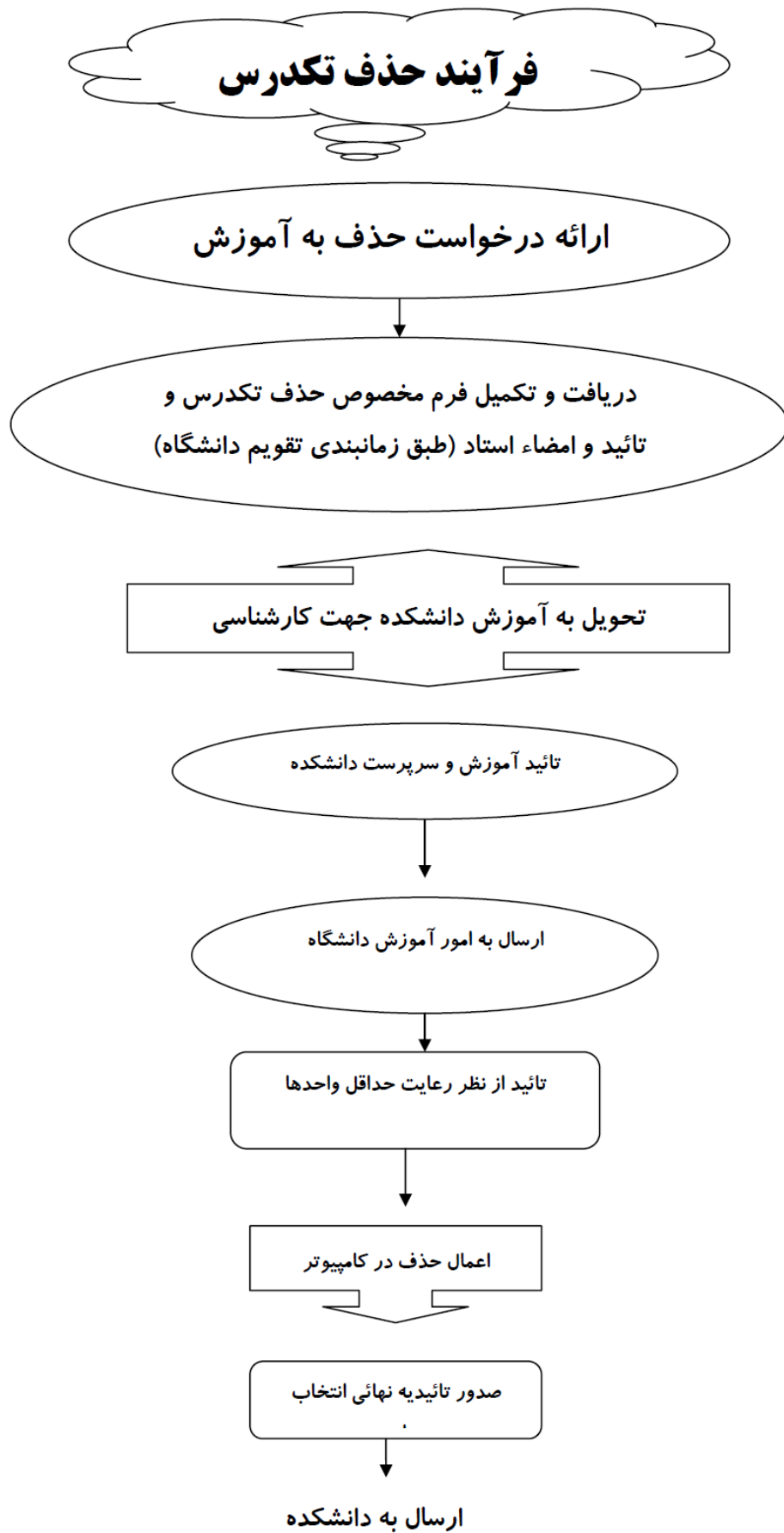


## حذف و اضافه

- دانشجو می‌تواند در هر نیمسال تحصیلی فقط در مهلتی کمتر از ۲ هفته پس از شروع نیمسال تحصیلی حداکثر ۲ درس دیگر اخذ نماید یا ۲ درس اخذشده خود را حذف یا ۲ درس اخذشده خود را با ۲ درس دیگر جابجا نماید؛ مشروط بر آنکه تعداد واحدهای اخذشده وی از حد مقرر تجاوز نکند.

- در صورت اضطرار دانشجو می‌تواند تا ۵ هفته به پایان نیمسال تحصیلی مانده، فقط یکی از درس‌های نظری خود را با تأیید گروه آموزشی مربوط حذف کند. مشروط بر آنکه اولاً غیبت دانشجو در آن درس بیش از  $\frac{4}{17}$  مجموع ساعات آن درس نباشد و ثانیاً تعداد واحدهای باقیمانده وی از ۱۲ واحد در دوره روزانه کمتر نشود.

- حذف کلیه دروس اخذشده در یک نیمسال، حداکثر تا قبل از شروع امتحانات پایان آن نیمسال تنها در صورتی مجاز است که بنا به تشخیص شورای آموزشی دانشگاه، دانشجو قادر به ادامه تحصیل در آن نیمسال نباشد. در این صورت آن نیمسال برای دانشجو مرخصی تحصیلی محسوب خواهد شد.



## تغییر رشته تحصیلی

دانشجو با داشتن شرایط زیر و موافقت دانشگاه از رشته‌ای به رشته دیگر می‌تواند تغییر رشته دهد:

- ۱- ادامه تحصیل متقاضی در رشته قبلی از نظر مقررات آموزشی بلامانع است.
- ۲- حداقل یک‌ششم و حداکثر یک‌دوم واحدهای دوره را گذرانده باشند.
- ۳- نمره آزمون ورودی متقاضی در سال ورود به دانشگاه از نمره آزمون پایین‌ترین فرد پذیرفته‌شده در سهمیه و رشته مورد تقاضا در همان سال در دانشگاه مقصد کمتر نباشد.
- ۴- با توجه به حداکثر مدت مجاز تحصیل امکان گذراندن واحدهای درسی موردنیاز در رشته جدید را داشته باشد.
- ۵- دانشجو در طول تحصیل خود تنها یک‌بار می‌تواند تغییر رشته دهد.
- ۶- تغییر رشته در مقاطع هم‌سطح صورت می‌گیرد در غیر این صورت فقط از مقطع بالاتر به مقطع پایین‌تر امکان پذیر است.
- ۷- در صورت موافقت با تقاضای تغییر رشته، دانشجو موظف است در اولین فرصت در رشته جدید ثبت‌نام و انتخاب واحد نماید. پس از ثبت‌نام دانشجو اجازه بازگشت به رشته قبلی را ندارد.

## جابجایی

جابجایی دو دانشجو با موافقت دانشگاه‌های مبدأ و مقصد پس از گذراندن حداقل یک نیمسال و در صورت احراز شرایط زیر در طول مدت تحصیل برای یک‌بار بلامانع است:

- ۱- ادامه تحصیل هر دو دانشجو در دانشگاه‌های مبدأ از نظر مقررات آموزشی و انضباطی بلامانع باشد.
- ۲- سال ورود به تحصیل هر دو دانشجو باید یکسان باشد و در هر صورت هر دو دانشجوی متقاضی جابجایی نباید بیش از ۵۰ درصد از واحدهای دوره را گذرانده باشد.
- ۳- جابجایی پذیرفته‌شدگان آزمون سراسری در هر سال تحصیلی با ارائه درخواست پس از گذراندن یک نیمسال تحصیلی در دانشگاه مبدأ بلامانع است.

## انتقالی

انتقال به معنی تغییر محل تحصیل دانشجو از یک دانشگاه به دانشگاه دیگر در همان رشته و همان مقطع تحصیلی است.

انتقال دانشجو با توافق دانشگاه‌های مبدأ و مقصد منوط به داشتن همه شرایط زیر است:

- ۱- ادامه تحصیل متقاضی در دانشگاه مبدأ از نظر مقررات آموزشی و انضباطی بلامانع است.
- ۲- متقاضی حداقل یک نیمسال از دوره آموزشی خود را در دانشگاه مبدأ گذرانده باشد.

۳- واحدهای باقیمانده دانشجوی برای دانشگاه مقصد حداقل نصف کل واحدهای دوره باشد.

۴- میانگین نمرات دروس گذرانده شده متقاضی حداقل ۱۲ باشد.

- در صورت انتقال واحدهای گذرانده شده دانشجوی که نمرات آن‌ها ۱۲ و یا بالاتر است پذیرفته می‌شود و پذیرفتن واحدهایی که نمره آن‌ها کمتر از ۱۲ و بیشتر از ۱۰ است بر عهده دانشگاه مقصد است.

### میهمانی

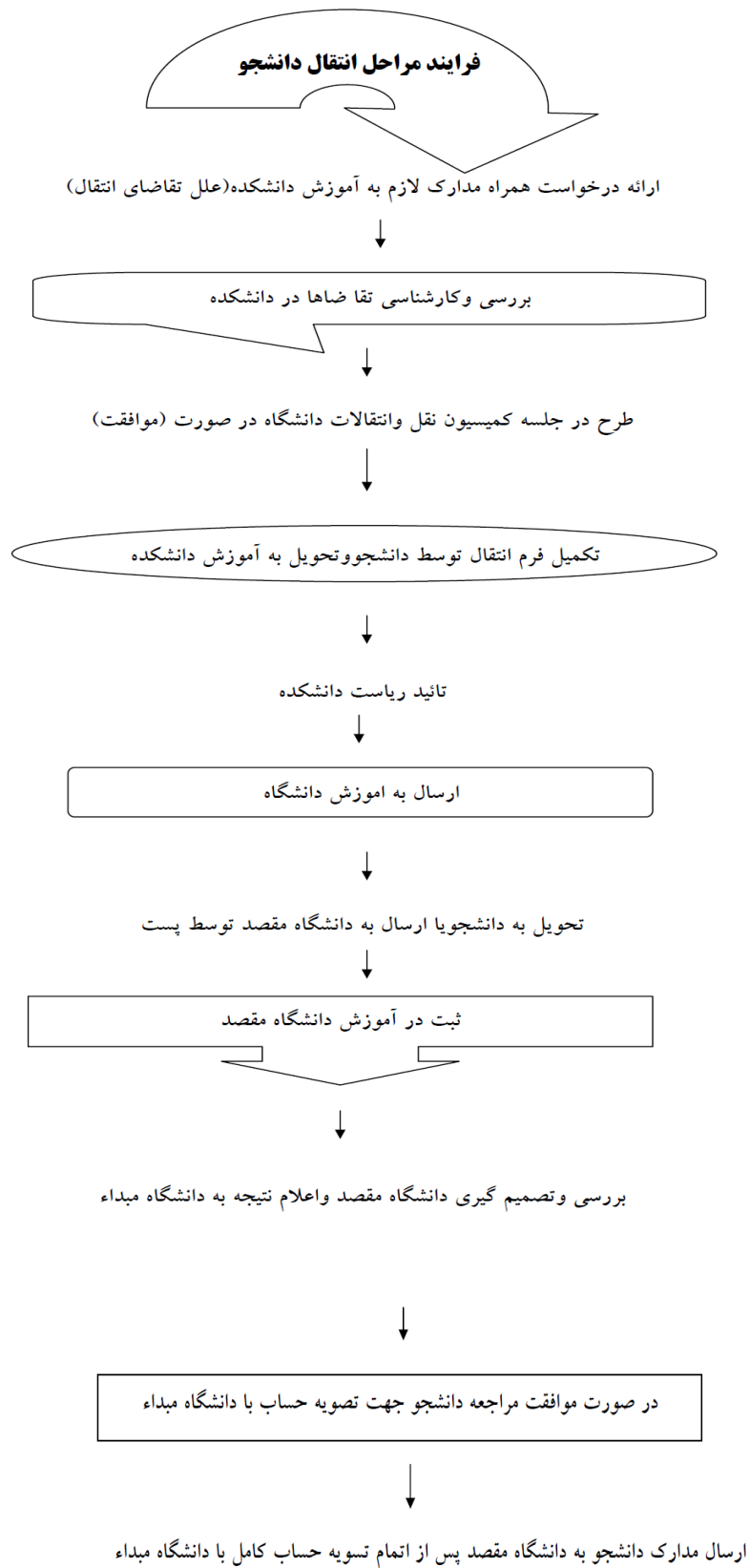
۱- در مواردی که دانشجوی به‌طور موقت ناگزیر به تغییر محل تحصیل خود باشد می‌تواند با توافق دانشگاه‌های مبدأ و مقصد به‌عنوان دانشجوی میهمان محل تحصیل خود را به‌طور موقت برای مدت معین تغییر دهد.

۲- میهمان شدن دانشجوی در یک دانشگاه مشروط بر این است که دانشجوی حداقل یک نیمسال تحصیلی خود را در دانشگاه مبدأ گذرانده باشد

۳- میهمان شدن دانشجوی در یک دانشگاه برای گذراندن یک یا چند درس با موافقت دانشگاه مبدأ و مقصد به‌شرط آنکه تعداد واحدهای درسی مذکور کمتر از ۱۰ واحد باشد و جمع واحدهای درسی اخذشده دانشجوی در دانشگاه مبدأ و مقصد در آن نیمسال از ۱۲ واحد کمتر و از ۲۰ واحد بیشتر نشود بلامانع است.

۴- هر دانشجوی در هر رشته می‌تواند ۲ نیمسال در دوره کارشناسی پیوسته در یک دانشگاه به‌طور تمام‌وقت به‌صورت میهمان تحصیل کند

۵- حداقل نمره قبولی دانشجوی میهمان در دانشگاه مقصد ۱۲ می‌باشد واحدهایی که دانشجوی در دانشگاه مقصد با نمره کمتر از ۱۲ گذرانده است باید مجدداً بگذراند





## فراغت از تحصیل

میانگین کل نمرات دانشجو در پایان دوره تحصیل باید حداقل ۱۲ باشد تا در رشته تحصیلی خود فارغ‌التحصیل شود.

در صورتی که میانگین کل نمرات دانشجو از ۱۲ کمتر باشد چنانچه از نظر طول مدت تحصیل مانعی نداشته باشد می‌تواند حداکثر تا ۲۰ واحد درسی از درس‌هایی را که با نمره کمتر از ۱۲ قبول شده است در دو نیمسال تحصیلی مجدداً انتخاب و آن دروس را تکرار کند تا میانگین کل خود را جبران کند.

## برخورد با رفتارهای ناسالم

دانشکده پیراپزشکی با دانشجویانی که رفتارهای ناسالم داشته باشند طبق سیاست‌های دانشگاه برخورد خواهد کرد. یکی از مراجع رسیدگی به این‌گونه تخلفات، شورای انضباطی دانشگاه است. این شورا به منظور کمک به سالم نگه‌داشتن محیط‌های آموزشی و پژوهشی و تأمین حقوق عمومی دانشگاهیان و حفظ کرامت اساتید و دانشجویان با حضور مسئولین دانشگاه تشکیل شده و ضمن رسیدگی به تخلفات صورت گرفته، احکام انضباطی را صادر می‌کند. بعضی موارد معرفی به کمیته انضباطی به شرح ذیل می‌باشد:

۱- تخلفات عمومی (تهدید، توهین، ضرب و جرح و...)

۲- تخلفات آموزشی (نقض مقررات جلسه امتحان، اخلال در نظم برنامه‌های دانشکده و خوابگاه، عدم رعایت مقررات دانشگاه، ایراد خسارت به اموال عمومی و ...)

۳- تخلفات اخلاقی (عدم رعایت پوشش مناسب، داشتن هرگونه سوءمصرف مواد، عدم رعایت موازین شرعی، ایجاد مزاحمت و ...)

## ارزیابی پیشرفت تحصیلی دانشجو

- ارزیابی پیشرفت دانشجو در هر درس بر اساس میزان حضور و فعالیت در کلاس، انجام فعالیت‌های آموزشی و نتایج امتحانات بین نیمسال و پایان نیمسال صورت می‌گیرد و استاد هر درس مرجع ارزیابی دانشجو در آن درس است.

- حداقل نمره قبولی در هر درس نظری و آزمایشگاهی ۱۰، کارآموزی و کارآموزی در عرصه ۱۲ می‌باشد. دانشجویی که در هر یک از دروس مردود شود در اولین فرصت ملزم به تکرار آن است باین حال نمرات کلیه دروس اعم از قبولی و ردی در کارنامه دانشجو ثبت و در محاسبه میانگین نیمسال مربوط و میانگین کل منظور می‌شود.

## نام‌نویسی مشروط

میانگین نمرات دانشجو در هیچ نیمسال تحصیلی نباید کمتر از ۱۲ باشد در غیر این صورت نام‌نویسی دانشجو در نیمسال بعد به صورت مشروط خواهد بود. دانشجویی که به صورت مشروط نام‌نویسی می‌کند حتی در نیمسال قبل از کارآموزی در عرصه حق انتخاب بیش از ۱۴ واحد درسی را ندارد.

## اخراج دانشجوی مشروط

- در صورتی که میانگین نمرات دانشجو در ۳ نیمسال متوالی یا چهار نیمسال متناوب کمتر از ۱۲ باشد در هر مرحله‌ای از دوره که باشد از ادامه تحصیل محروم می‌شود.

- دانشجویی که به لحاظ مشروط شدن بیش از حد از ادامه تحصیل محروم می‌شود و یا دانشجویی که تمایل به ادامه تحصیل در آن مقطع را ندارد می‌تواند پس از تطبیق واحدها مطابق قوانین و مقررات مربوط و گذراندن واحدهای کمبود در مقطع پایین‌تر و با رعایت سایر ضوابط مربوط در دوره کاردانی رشته تحصیلی خود فارغ‌التحصیل شود.

## مرخصی تحصیلی

- دانشجو می‌تواند پس از گذراندن یک نیمسال تحصیلی حداکثر برای دو نیمسال متوالی یا متناوب از مرخصی تحصیلی استفاده کند.

- مدت مرخصی تحصیلی جزء حداکثر مدت مجاز تحصیل دانشجو در هر دوره محسوب می‌شود.

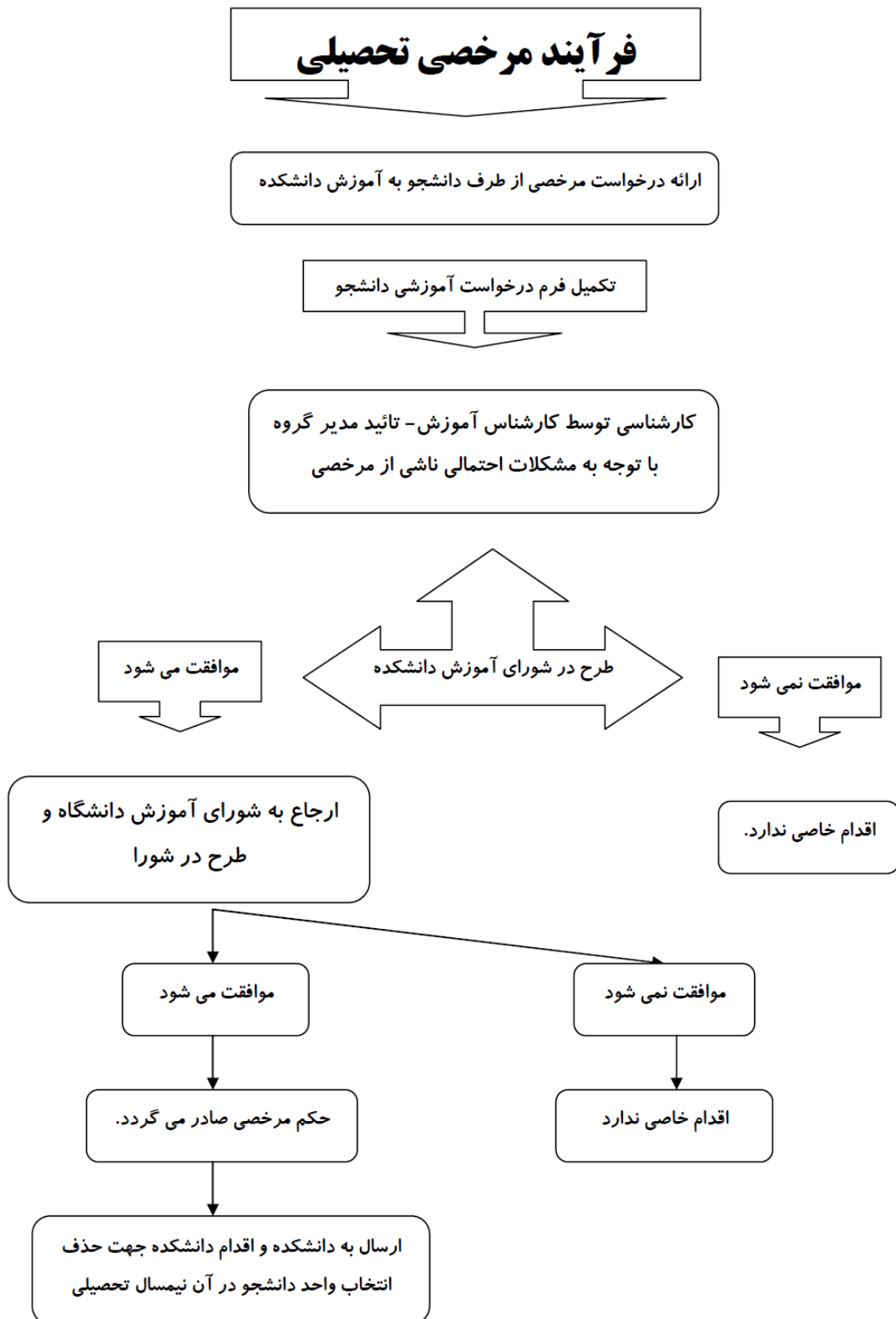
- تقاضای مرخصی تحصیلی باید به صورت کتبی، حداقل دو هفته قبل از شروع نام‌نویسی هر نیمسال، توسط دانشجو به اداره آموزش دانشگاه تسلیم گردد.

- دانشجویان خانم باردار شاغل به تحصیل می‌توانند با رعایت سایر ضوابط و مقررات از یک نیمسال مرخصی زایمان، بدون احتساب در سنوات تحصیلی استفاده نمایند.

- دانشجویانی که گواهی و عذر پزشکی موجه آن‌ها به تأیید شورای پزشکی و شورای آموزشی دانشگاه رسیده باشد می‌توانند از حداکثر یک نیمسال مرخصی تحصیلی بدون احتساب در سنوات استفاده نمایند.

## انصراف از تحصیل

دانشجویی که تمایل به انصراف از تحصیل داشته باشد باید درخواست انصراف خود را شخصاً به اداره آموزش دانشگاه یا دانشکده تسلیم نماید. این دانشجو مجاز است فقط برای یک‌بار حداکثر تا یک ماه قبل از پایان همان نیمسال تقاضای انصراف خود را پس بگیرد. پس از انقضای این مهلت حکم انصراف از تحصیل وی صادر می‌شود و پس از آن حق ادامه تحصیل در آن رشته را ندارد.



## شرایط تشویق دانشجویان و معرفی دانشجوی نمونه

شناسایی و معرفی الگوی مناسب دانشجویی که همراه با پایبندی به اصول و ارزش‌های اسلامی و معنوی بوده و دارای استعدادهاى برتر علمى، پژوهشى و فرهنگى باشد جزو اهداف و وظایف دانشگاه‌ها محسوب می‌شود. به این منظور معرفی دانشجویان نمونه به سه روش صورت می‌گیرد.

### دانشجویان نمونه دانشکده

در هر نیمسال دانشجویانی که معدل نیمسال آنها نسبت به نیمسال قبل بیش از ۲ نمره افزایش داشته باشد با معرفی اساتید راهنما توسط ریاست یا معاونت آموزشی دانشکده تشویق خواهند شد.

### دانشجویان نمونه دانشگاه

الف- در هر سال تحصیلی نفرات اول تا سوم هر دوره (با توجه به میانگین نمرات همان سال) با معرفی اساتید راهنما و تأیید آموزش در روز دانشجو معرفی می‌گردند. نفر اول توسط ریاست دانشگاه و نفرات دوم و سوم از طریق ریاست دانشکده پرستاری و مامایی مورد تشویق قرار خواهند گرفت و مراتب در هفته‌نامه دانشگاه درج خواهد شد.

ب- در هر سال تحصیلی دانشجویانی که بیشترین امتیاز فعالیت پژوهشی (داشتن طرح پژوهشی مصوب کمیته تحقیقات دانشجویی، چاپ مقاله در مجلات معتبر علمی پژوهشی، ارائه مقاله در کنفرانس‌های علمی تألیف و ترجمه کتاب، اختراع و نوآوری) را در سطح دانشگاه کسب نمایند با معرفی مسئول کمیته تحقیقات دانشجویی و مدیر پژوهشی دانشکده در هفته پژوهش توسط ریاست دانشگاه یا معاونت آموزش و تحقیقات دانشگاه با درج در خبرنامه تشویق خواهند شد.

ج- در پایان هر دوره تحصیلی ۳ نفر از دانشجویان ممتاز آن دوره بر اساس بالاترین معدل کل در جلسه فارغ‌التحصیلی دانشجویان معرفی و توسط معاونت آموزش و تحقیقات دانشگاه یا ریاست دانشکده تشویق خواهند شد.

د- در هر سال تحصیلی فعال‌ترین نماینده هر کلاس با معرفی مدیران گروه و مسئول آموزش و تأیید ریاست یا معاونت آموزش دانشکده بر اساس معیارهای موردنظر در شرح وظایف نماینده دانشجویان در روز دانشجو توسط معاونت آموزش و تحقیقات دانشگاه یا ریاست دانشکده پیراپزشکی تشویق خواهند شد.

ه- در هر سال معرفی دانشجوی نمونه بر اساس اخذ معدل، رعایت شئونات دانشجویی در دانشگاه و بیمارستان، با انتخاب اساتید راهنما و تأیید مدیران گروه و دو نفر از اساتید گروه و توسط معاونت درمان دانشگاه، ریاست دانشکده پیراپزشکی یا مدیر پرستاری دانشگاه با درج در خبرنامه دانشگاه تشویق خواهند شد.

### دانشجویان نمونه کشوری

این دانشجویان بر اساس ضوابط مندرج در آیین‌نامه انتخاب و معرفی دانشجوی نمونه، برگزیده بعد از تأیید ستاد تشویق دانشجویان دانشگاه معرفی خواهند شد. بعضی از شرایط این آیین‌نامه که در اختیار مدیران گروه‌های آموزشی قرار دارد به شرح ذیل می‌باشد:

۱- گذراندن ۵۰ درصد واحدهای درسی در حداقل سنوات مجاز تحصیل

۲- داشتن معدل کل بالاتر از ۱۶ بر اساس امتیاز

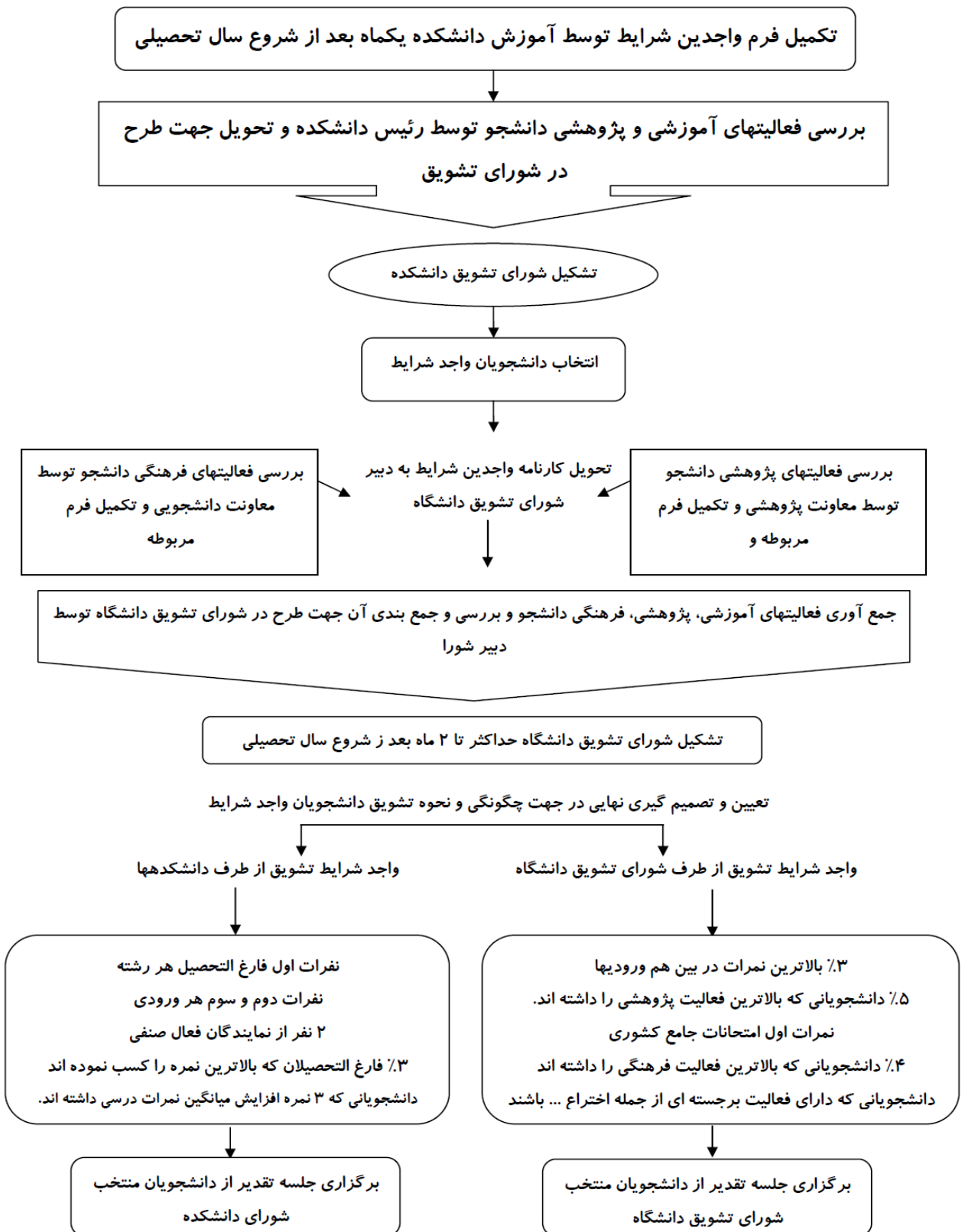
۳- نداشتن سابقه محکومیت در شورای انضباطی دانشگاه

۴- داشتن فعالیت پژوهشی از جمله چاپ مقاله در مجلات علمی پژوهشی، تألیف کتاب، ارائه یا چاپ مقاله در کنفرانس‌ها و مجامع علمی، اختراع، ابداع و نوآوری همراه با مستندات قابل ارائه بر اساس امتیاز

۵- داشتن فعالیت فرهنگی از جمله فعالیت‌های قرآنی، سیاسی- اجتماعی، ورزش، ادبی و هنری با مستندات قابل ارائه بر اساس امتیاز

۶- رعایت شئون دانشجویی و مقررات دانشگاه

## فرآیند انتخاب دانشجویان برتر دانشگاه



## آیین‌نامه تسهیلات آموزشی، پژوهشی و رفاهی ویژه استعداد‌های درخشان

در اجرای بند یک ماده ۲ آیین‌نامه شورای هدایت استعداد‌های درخشان وزارت بهداشت، درمان و آموزش پزشکی و به‌منظور برقراری تسهیلات ویژه آموزشی و پژوهشی برای دانشجویان دارای استعداد درخشان و شکوفایی استعداد‌های بالقوه آنان با محوریت ارزش‌های والای اسلامی، انسانی و ملی این آیین‌نامه تصویب شده است.

دانشجویان موضوع این آیین‌نامه عبارت‌اند از:

۱- برگزیدگان آزمون سراسری گروه آزمایشی علوم تجربی با کسب رتبه کشوری مساوی و کمتر از ۵۰۰ (با معرفی سازمان سنجش آموزش کشور)

۲- دارندگان مدال طلا، نقره و برنز کشوری از المپیادهای علمی دانش‌آموزی (با معرفی وزارت آموزش و پرورش)

۳- رتبه‌های اول انفرادی کشوری المپیاد علمی دانشجویان علوم پزشکی کشور با معرفی دبیرخانه المپیاد علمی وزارت

۴- دارندگان مدال طلا از المپیادهای بین‌المللی دانشجویی در زمینه علوم پزشکی با تأیید وزارت

۵- برگزیدگان حائز رتبه‌های اول تا سوم نهایی جشنواره رازی و جشنواره‌های خوارزمی و جوان خوارزمی (در زمینه علوم پزشکی) و سایر جشنواره‌های مورد تأیید وزارت با معرفی دبیرخانه‌های مربوطه

۶- مالکان ابداع یا اختراع ثبت‌شده در زمینه علوم پزشکی با تأیید معاونت تحقیقات و فن‌آوری وزارت بر اساس ضوابط مربوطه

۷- دانشجویان نمونه کشوری گروه پزشکی با معرفی نهاد ذی‌ربط

۸- ۱٪ دانشجویان برتر هر رشته با ورودی مشترک در هر دانشگاه در پایان هر سال تحصیلی (حداقل یک دانشجوی) به شرط کسب حداقل معدل ۱۸ برای دوره کارشناسی در آن سال تحصیلی

۹- دانشجویان پژوهشگر برجسته به تأیید شورای پژوهشی دانشگاه و بر اساس دستورالعملی که از سوی معاونت تحقیقات و فن‌آوری وزارت تدوین و به دانشگاه‌ها ابلاغ می‌شود.

### برخی از شوراها و کمیته‌های دانشکده

#### شورای آموزشی

اعضای این شورا شامل ریاست دانشکده، معاون آموزشی، مدیران گروه‌های آموزشی و مسئول آموزش می‌باشند. این شورا هر دو هفته یک‌بار تشکیل شده و به بررسی یا تدوین خط‌مشی‌ها، فرآیندها و مسائل آموزشی دانشکده، درخواست‌های آموزشی اساتید و دانشجویان می‌پردازد. دانشجویان گرامی می‌توانند مسائل و مشکلات آموزشی خود را به شکل کتبی به یکی از مسئولین فوق بر اساس سلسله‌مراتب ارسال کنند تا رسیدگی شود.

اعضای این شورا شامل ریاست دانشکده، معاون آموزشی، معاون پژوهشی، مدیران و مسئولین گروه‌های آموزش، مسئول کمیته تحقیقات دانشجویی و اعضای هیئت علمی دانشکده می‌باشند. در این شورا ضمن بررسی یا تدوین فرآیندها، خط‌مشی‌ها و مسائل پژوهشی، طرح‌های پژوهشی اساتید و دانشجویان بررسی و پس از اصلاحات لازم تأیید شده یا به شورای پژوهشی دانشگاه ارسال می‌گردد. دانشجویان محترم می‌توانند درخواست‌های خود مبنی بر کلاس یا کارگاه آموزشی روش تحقیق و نیز طرح‌های پژوهشی خود را جهت بررسی کتباً به‌عنوان معاونت پژوهشی یا مسئول کمیته تحقیقات دانشجویی ارسال کنند تا در این شورا بررسی و اظهار نظر شود. این شورا هر دو هفته یک‌بار تشکیل می‌شود.

### کمیته تحقیقات و فناوری دانشجویی

کمیته تحقیقات و فناوری به‌عنوان جزء کوچکی از جامعه علمی پژوهشی کشور در راستای چشم‌انداز بیست‌ساله کشور و اهداف کلان وزارت متبوع و دانشگاه، نقش وظیفه خود را در فراهم نمودن بستر لازم و مناسب جهت انجام پژوهش‌های بنیادی و کاربردی برای تولید و انتشار علوم بهداشتی و درمانی و تأمین نیازهای سلامت جامعه ایفا می‌کند. معاونت تحقیقات و فناوری در انجام وظایف خود از وجود دانشجویان مختلف در قالب تشکیلاتی منسجم در واحدهای زیرمجموعه خود استفاده می‌کند. واحدهای زیرمجموعه شامل آموزش، پژوهش، تحصیلات تکمیلی، زبان، فناوری دانشجویی و ... می‌باشد. در این کمیته دانشجویان علاقه‌مند می‌توانند با ثبت نام در واحدهای مختلف همکاری نمایند. در صورت تمایل به انجام تحقیق دانشجویان با انتخاب استاد راهنما و تکمیل طرح اولیه و ارائه آن به مسئول کمیته تحقیقات دانشجویی دانشکده، می‌توانند از تسهیلات این کمیته استفاده نمایند. طرح‌های ارائه شده در این کمیته پس از تصویب و رفع اشکال مانند سایر طرح‌های تصویب شده در دانشگاه قابل انجام و پس از ارائه گزارش نهایی هزینه‌ها پرداخت خواهد شد.



- ۱- آیین نامه استاد مشاور، مصوب سی و نهمین جلسه شورای عالی برنامه ریزی علوم پزشکی مورخ ۱۳۸۸/۲/۲۲
- ۲- آیین نامه آموزشی دوره های کاردانی، کارشناسی پیوسته و کارشناسی ناپیوسته، مصوب بیست و ششمین جلسه شورای عالی برنامه ریزی علوم پزشکی مورخ ۱۳۸۳/۳/۲۳
- ۳- برنامه آموزشی دوره کارشناسی پیوسته رشته تکنولوژی اتاق عمل، مصوب پنجاه و هشتمین جلسه شورای عالی برنامه ریزی علوم پزشکی مورخ ۱۳۹۳/۱۰/۱۴
- ۴- آیین نامه تسهیلات آموزشی، پژوهشی و رفاهی ویژه استعداد های درخشان
- ۵- برنامه استراتژیک دو ساله کمیته تحقیقات دانشجویی